

Protokol z místního šetření o zjištění rozsahu povodňových škod
způsobených povodní ze dne 15. září 2024

Číslo protokolu:

1-02-... 137

Správce vodního toku: POVODÍ LABE, státní podnik

Lokalita (k.ú., obec): MOŘEŠÍ VOČKA-AB1

Vyhlášení 2. nebo 3. SPA (nehodící se škrtněte) dne: 15.9.2024

Vodní tok: LABE

ř. km od: 1072,400 do: 1072,450

Název: v ř. km

A. Druh a rozsah závadného stavu - poruchy							B. * Druh a rozsah nápravného opatření	C. ** Naléhavost nápravného opatření
kód číselníku	poř. č.	popis	měrná jednotka	množství	odhad nákladů tis. Kč			
1	A1	nánosy, sedimenty v korytě, zdrži, nádrží,	m ³					
2	A2	břehová nátrž přirozeného koryta	m ³					
2	A3	výmol za opevněním břehu, dna,	m ³					
3	A4	břehové opevnění, včetně patky	m ²					
3	A5	břehové zdi	m ²	2	11		B3	C2
3	A6	opevnění dna	m ²					
4	A7	ochranná hráz břehová, inundační,	m ³					
5	A8	stavební částí jezu, přehrady,	m ³					
6	A9	propust šterková, rybi	ks					
6	A10	manipulační uzávěr	ks					
6	A11	technologická část jezu, přehrady	ks					
6	A12	technické zázemí jezu, přehrady	ks					
7	A13	výmoly u příčných a stabilizačních objektů v korytech vodních toků	m ³					
8	A14	součást vodního díla: pilíř břehový, středový	m ³					
8	A15	poškození tělesa stabilizační ho práhu, stupně	m ³					
9	A16	dlažby do betonu na tělesech objektů	m ²					
10	A17	ostatní						
10	A17	ostatní						
10	A17	ostatní						
10	A17	ostatní						
10	A17	ostatní						

Pod kód 10 Ostatní spadají údaje, které nelze zahrnout do předchozích 9 konkrétních ukazatelů. Jmenovitě specifikované práce vložte do samostatných vložených řádků pod 10.

* Druh nápravného opatření:

- B1. provizorní zabezpečení poruchy
- B2. dočasné zajištění funkce
- B3. definitivní odstranění poruchy
- B4. odstranění provizorního zabezpečení při povodni
- B5. posudek
- B6. ostatní

** Naléhavost realizace nápravného opatření:

- C1. v roce 2024 - neodkladná
- C2. v roce 2025
- C3. ostatní

Příčiny, okolnosti vzniku závadného stavu (popis):

Ke vzniku povodňové škody došlo v důsledku působení průtoků, který dosáhl Q 20

Závažné důsledky trvání závadného stavu (popis):

OKROŽENÍ STAVKITY ZBI

Na základě místního šetření konaného dne 1.10.2025 v Vrchlabí, komise konstatuje, že výše uvedená škoda je způsobená povodni z období 14. - 20. 9. 2024, a s navrženým druhem nápravného opatření v předpokládaném rozsahu souhlasí.

Povodňová škoda BUDE – NEBUDE odstraňována dle § 83 písm. m) vodního zákona.

Účastníci:

orgán ochrany přírody:

LADA KOŽELIČKA

Podpis:

správce toku:

FRIDRICH MILAN

Podpis:

vodoprávní úřad:

HAVALČIKOVÁ ANNA

Podpis:

další přítomní

Ing. Vladimír Vít

Podpis:

Ing. Jiří Janoš

Podpis:

předseda komise

Ing. Jiří Dostál

Podpis:

stavební rozpočtář

Ing. Eva Morkešová

Podpis:

¹⁾ Nehodící se škrtněte

Přílohy dle příkazu:

fotodokumentace

nákres, situace

potvrzení o SPA *

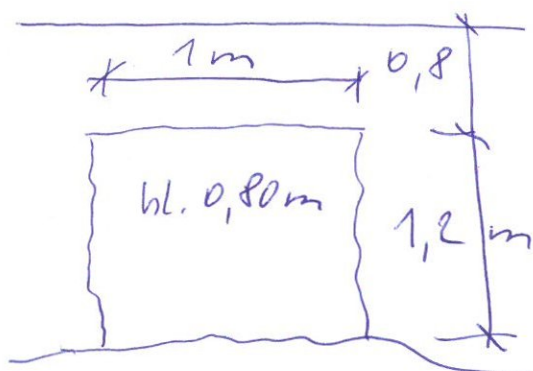
~~potvrzení o nánosech~~

další *

Celkový odhad nákladů na realizaci opatření zaokrouhleno na celé tis. Kč

11

→ porucha PB zdi u čp. 212



kam. zed' na sucho

- vyzdění obkladu ve třech^{nebo čtyřech} vrstvách po^{0,3} 0,4 m
(tl. 0,3 m) jako ztrac. bednění a zalití^{postupně} vnitřku betonem

→ obklad $1,2 \times 1,0 = 1,2 \text{ m}^2$ (dodání kamene)
(kámen tl. 0,3 m)

→ beton $1,2 \times 1,0 \times 0,5 \text{ m}^3 = 0,6 \text{ m}^3$

! ztížený přístup z PB!

Povodí Labe, státní podnik - povodňové škody září 2024

rchlabí

Povodňové škody

- PŠ ze září 2024 s popisem stručným
- PŠ z června 2013
- PŠ ze srpna 2010

Jevy na toku

- Jez
- Objekt v korytě (stupně)
- Most
- Vodní elektrárna
- Hráz
- Hydrologická stanice
- Hydrologická hráz úseku toku
- Ochranná hráz úseku toku
- Úprava PT úseku toku

Vodní toky

Anotace - popisy

Rastrové podklady

Mapa 1:5 000



1-02-137

SCALE 1 : 2 000



Číslo protokolu: 1-02-137

IDVT:10100002 - Labe řKM 1072,400 - 1072,450



Dostál

předseda komise: Ing. Jiří Dostál

Protokol z místního šetření o zjištění rozsahu povodňových škod způsobených povodní ze dne 15. září 2024

Číslo protokolu:

1-02-... 138

Správce vodního toku: POVOĐÍ LABE, státní podnik

Lokalita (k.ú., obec): HOŘEŠŮVSKÝ ÚSTÍ

Vyhlášení 2. nebo 3. SPA (nehodící se škrtněte) dne: 15.9. 2024

Vodní tok: LABE

ř. km od do 1072,030

Název: 1072,030

Podmínky při prohlídce (vodní stav, průtok, počasí apod.): ZVÝŠENÉ PRŮTOKY, ZATAŽENÝ					
A. Druh a rozsah závadného stavu - poruchy					
kód číselníku	poř. č.	popis	měrná jednotka	množství	odhad nákladů tis. Kč
1	A1	nánosy, sedimenty v korytě, zdrži, nádrži,	m ³	500	1235
2	A2	břehová nátrž přirozeného koryta	m ³		
2	A3	výmol za opevněním břehu, dna,	m ³		
3	A4	břehové opevnění, včetně patky	m ²		
3	A5	břehové zdi	m ²		
3	A6	opevnění dna	m ²		
4	A7	ochranná hráz břehová, inundační,	m ³		
5	A8	stavební částí jezu, přehrady,	m ³		
6	A9	propust šterková, rybi	ks		
6	A10	manipulační uzávěr	ks		
6	A11	technologická část jezu, přehrady	ks		
6	A12	technické zázemí jezu, přehrady	ks		
7	A13	výmoly u příčných a stabilizačních objektů v korytech vodních toků	m ³		
8	A14	součást vodního díla: pilíř břehový, středový	m ³		
8	A15	poškození tělesa stabilizační ho práhu, stupně	m ³		
9	A16	dlažby do betonu na tělesech objektů	m ²		
10	A17	ostatní			
10	A17	ostatní			
10	A17	ostatní			
10	A17	ostatní			
10	A17	ostatní			

Pod kód 10 Ostatní spadají údaje, které nelze zahrnout do předchozích 9 konkrétních ukazatelů. Jmenovitě specifikované práce vložte do samostatných vložených řádků pod 10.

**** Naléhavost realizace nápravného opatření:**
C1. v roce 2024 - neodkladná
C2. v roce 2025
C3. ostatní

*** Druh nápravného opatření:**
B1. provizorní zabezpečení poruchy
B2. dočasné zajištění funkce
B3. definitivní odstranění poruchy
B4. odstranění provizorního zabezpečení při povodni
B5. posudek
B6. ostatní

Příčiny, okolnosti vzniku závažného stavu (popis):

Ke vzniku povodňové škody došlo v důsledku působení průtoku, který dosáhl Q 20

Závažné důsledky trvání závažného stavu (popis):

OHROŽENÍ STABILITY VD

Na základě místního šetření konaného dne 11.10.2024 v VRCHLABÍ komise konstatuje, že výše uvedená škoda je způsobená povodni z období 14. - 20. 9. 2024, a s navrženým druhem nápravného opatření v předpokládaném rozsahu souhlasí.

Povodňová škoda BUDE – NEBUDE odstraňována dle § 83 písm. m) vodního zákona.

Účastníci:

orgán ochrany přírody:

LADA KOŤELOVÁ

Podpis:

správce toku:

FRIDRICH MILAN

Podpis:

vodoprávní úřad:

KAVLIČKOVÁ ANNA

Podpis:

další přítomní

Ing. Vladimír Vít

Podpis:

Ing. Jiří Janoš

Podpis:

předseda komise

Ing. Jiří Dostál

Podpis:

stavební rozpočtář

Ing. Eva Morkesová

Podpis:

^{N)} Nehodící se škrtněte

Přílohy dle příkazu:

fotodokumentace
nářez, situace
potvrzení o SPA *
potvrzení o nánosech *
další *

Celkový odhad nákladů na realizaci opatření zaokrouhleno na celé tis. Kč

1235

NÁNOS

MNOŽSTVÍ NÁNOSŮ $600 \text{ m}^3 - 100 \text{ m}^3 = 500 \text{ m}^3$

DRUH SEDIMENTU (KAMENITÝ / ŠTĚRKOPÍSEK / BAHNO /

POD VODOU / NAD VODOU / ČIŠTĚNÍ KORYTA OPEVNĚNÉHO DO 0,3m HL.

ZPŮSOB TĚŽENÍ Mechanizací (bagrem), v podjezí obtížná manipulace (část ručně?)

VYSÁKNOUT VE VZDÁLENOSTI / NEVYSÁKNOUT

DOPRAVA LODÍ / AUTEM

PŘÍJEZD \rightarrow z PB

ODVOZNÁ VZDÁLENOST 15 km

POPLATEK ?

pod vodou 50%
nad vodou 50%

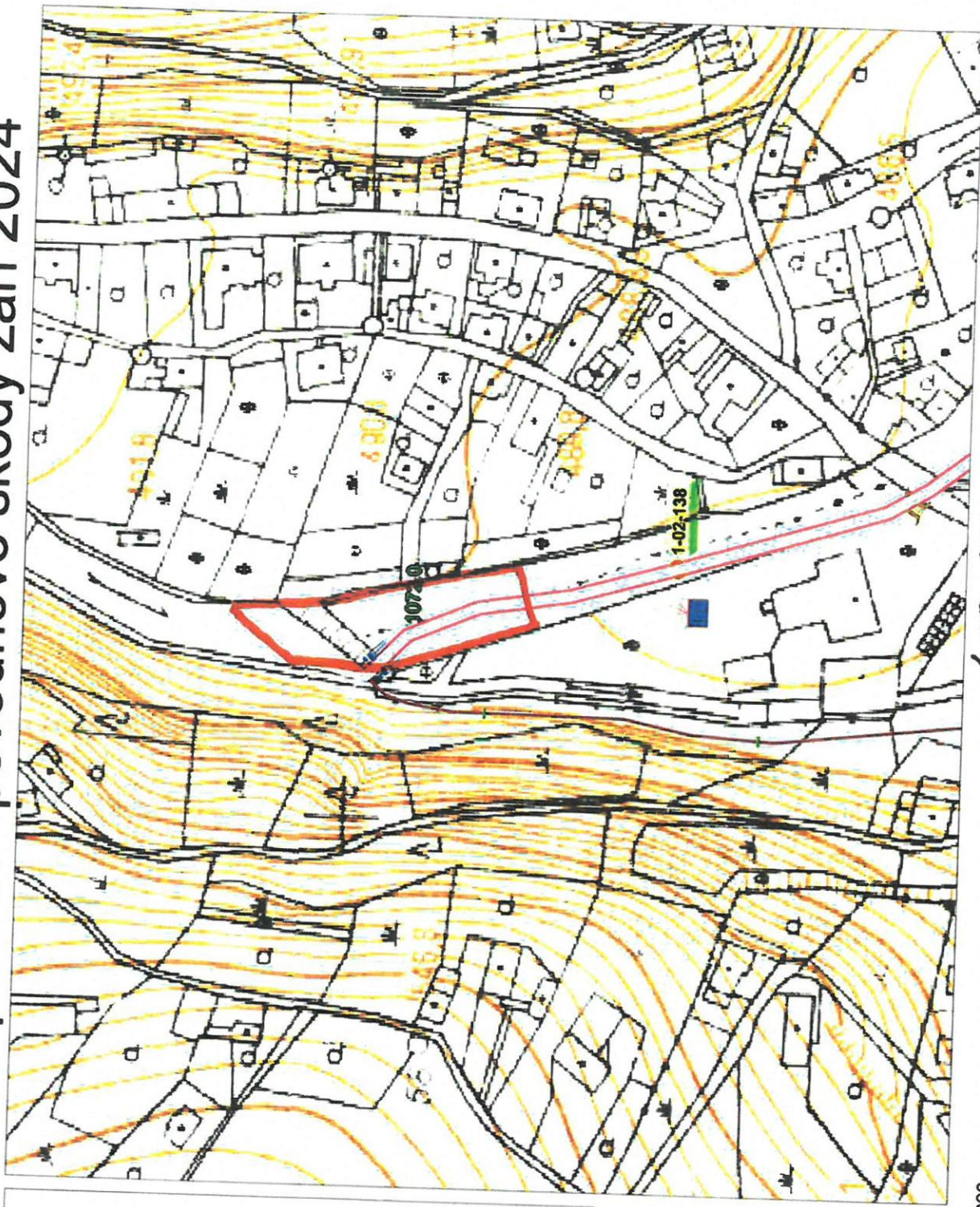
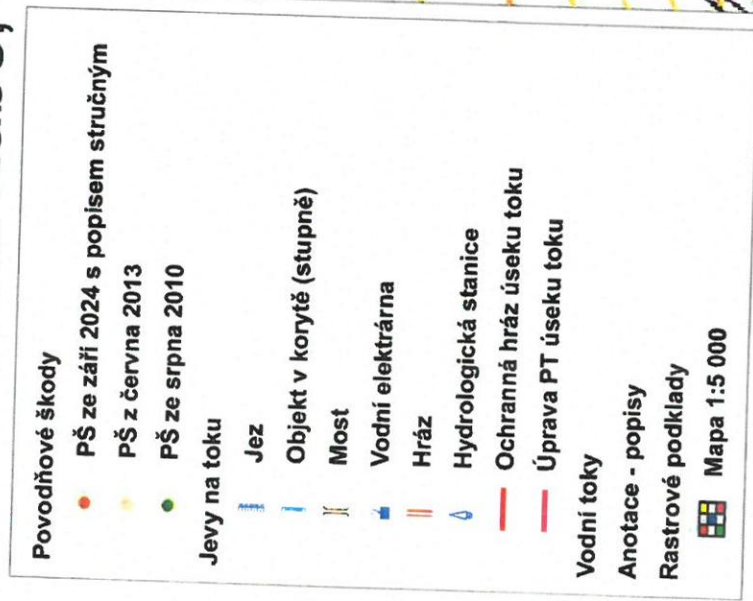
- jez Vodog ve Vrchlabí

- v nadjezí kamenitý nános $400 \times 10,0 \times 1,0 = 400 \text{ m}^3 \rightarrow \text{odvoz}$
 \rightarrow přístup korytem v dl. 150 m, sjezd na PB v nadjezí

- v podjezí kam. nános 200 m^3 (ost. nánosy zde byly před povodní,
 \rightarrow přístup z prům. areálu jsou porostlé trávou)
na PB (150m pod jezem)

! nános v podjezí na skalních výchozech \rightarrow obtížná realizace!
 \rightarrow ponechat pro sanaci vrmolů pod jezem, $100 \text{ m}^3 \rightarrow \text{odvoz}$

Povodí Labe, státní podnik - povodňové škody září 2024



SCALE 1 : 2 000



1-02-138

Příloha k protokolu č.

1-02-138

Potvrzení o výskytu nánosů v korytech vodních toků na území ve správní působnosti obce

Níže uvedený zástupce obce

MĚSTO VRCHLABÍ

potvrzuje, že nánosy v korytě, zaevidované do povodňových škod ve správním území obce na vodním toku

LABE

který je ve správě Povodí Labe, státní podnik,

vznikly v důsledku povodně z 13. - 15. 9. 2024

Datum: 3. 10. 2024

za

MĚSTO VRCHLABÍ

Alfred Plašil
místostarosta

Jméno a příjmení

podpis

Číslo protokolu: 1-02-138

IDVT:10100002 - Labe řKM 1071,900 - 1072,070



Dostál

předseda komise: Ing. Jiří Dostál

Protokol z místního šetření o zjištění rozsahu povodňových škod způsobených povodní ze dne 15. září 2024

Číslo protokolu:

1-02-139

Správce vodního toku: POVODÍ LABE, státní podnik

Lokalita (k.ú., obec): k.ú. VĚCHLABŮ, OBEC VĚCHLABŮ

Vyhlášení 2. nebo 3. SPA (nehodící se škrtněte) dne: 3.9.2024, 15.9.2024

Vodní tok: Labe

Název: řeka Vodoň

oprava / rekonstrukce / obnova

ř. km od 1072,019 do 1072,019

v ř. km 1072,019

Podmínky při prohlídce (vodní stav, průtok, počasí apod.): DEŠT, PĚCHÁČKY

A. Druh a rozsah závažného stavu - poruchy							B.* Druh a rozsah nápravného opatření	C.** Naléhavost nápravného opatření
kód číselníku	poř. č.	popis	měrná jednotka	množství	odhad nákladů tis. Kč			
1	A1	nánosy, sedimenty v korytě, zdíři, nádrži,	m ³					
2	A2	břehová nátrž přirozeného koryta	m ³					
2	A3	výmol za opevněním břehu, dna,	m ³					
3	A4	břehové opevnění, včetně patky	m ²					
3	A5	břehové zdi	m ²					
3	A6	opevnění dna	m ²					
4	A7	ochranná hráz břehová, inundační,	m ³					
5	A8	stavební části jezu, přehrady,	m ³					
6	A9	propust šterková, rybi	ks					
6	A10	manipulační uzávěr	ks					
6	A11	technologická část jezu, přehrady	ks					
6	A12	technické zázemí jezu, přehrady	ks					
7	A13	výmoly u příčných a stabilizačních objektů v korytech vodních toků	m ³	100	1431		B3	C2
8	A14	součást vodního díla: pilíř břehový, středový	m ³					
8	A15	poškození tělesa stabilizačního ho práhu, stupně	m ³					
9	A16	dlažby do betonu na tělesech objektů	m ²	70	954		B3	C2
10	A17	ostatní						
10	A17	ostatní						
10	A17	ostatní						
10	A17	ostatní						
10	A17	ostatní						

Pod kód 10 Ostatní spadají údaje, které nelze zahrnout do předchozích 9 konkrétních ukazatelů. Jmenovitě specifikované práce vložte do samostatných vložených řádků pod 10.

- * **Druh nápravného opatření:**
B1. provizorní zabezpečení poruchy
B2. dočasné zajištění funkce
B3. definitivní odstranění poruchy
B4. odstranění provizorního zabezpečení při povodni
B5. posudek
B6. ostatní

- ** **Naléhavost realizace nápravného opatření:**
C1. v roce 2024 - neodkladná
C2. v roce 2025
C3. ostatní

Příčiny, okolnosti vzniku závadného stavu (popis): Povodeň

Ke vzniku povodňové škody došlo v důsledku působení průtoku, který dosáhl Q₂₀

Závažné důsledky trvání závadného stavu (popis): Ohrožení statků v D.

Na základě místního šetření konaného dne 20. 2024 v Vrchlabí komise konstatuje, že výše uvedená škoda je způsobená povodni z období 14. - 20. 9. 2024, a s navrženým druhem nápravného opatření v předpokládaném rozsahu souhlasí.

Povodňová škoda BUDE - NEBUDE odstraňována dle § 83 písm. m) vodního zákona.

Účastníci:

organ ochrany přírody: LADA VEJELOVÁ

Podpis:

správce toku:

Podpis:

vodoprávní úřad:

Podpis:

další přítomní

Ing. Vladimír Vít

Podpis:

Ing. Jiří Janoš

Podpis:

předseda komise

Ing. Jiří Dostál

Podpis:

stavební rozpočtář

Ing. Eva Morkesová

Podpis:

^{A)} Nehodící se škrtněte

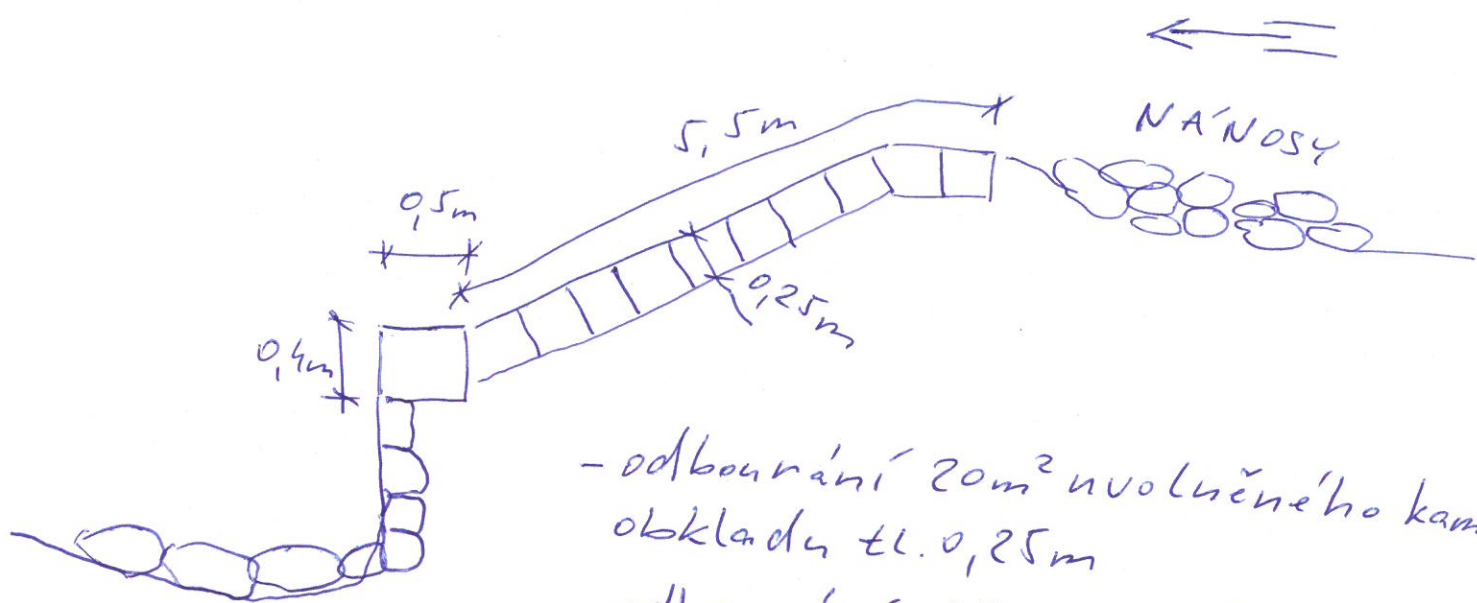
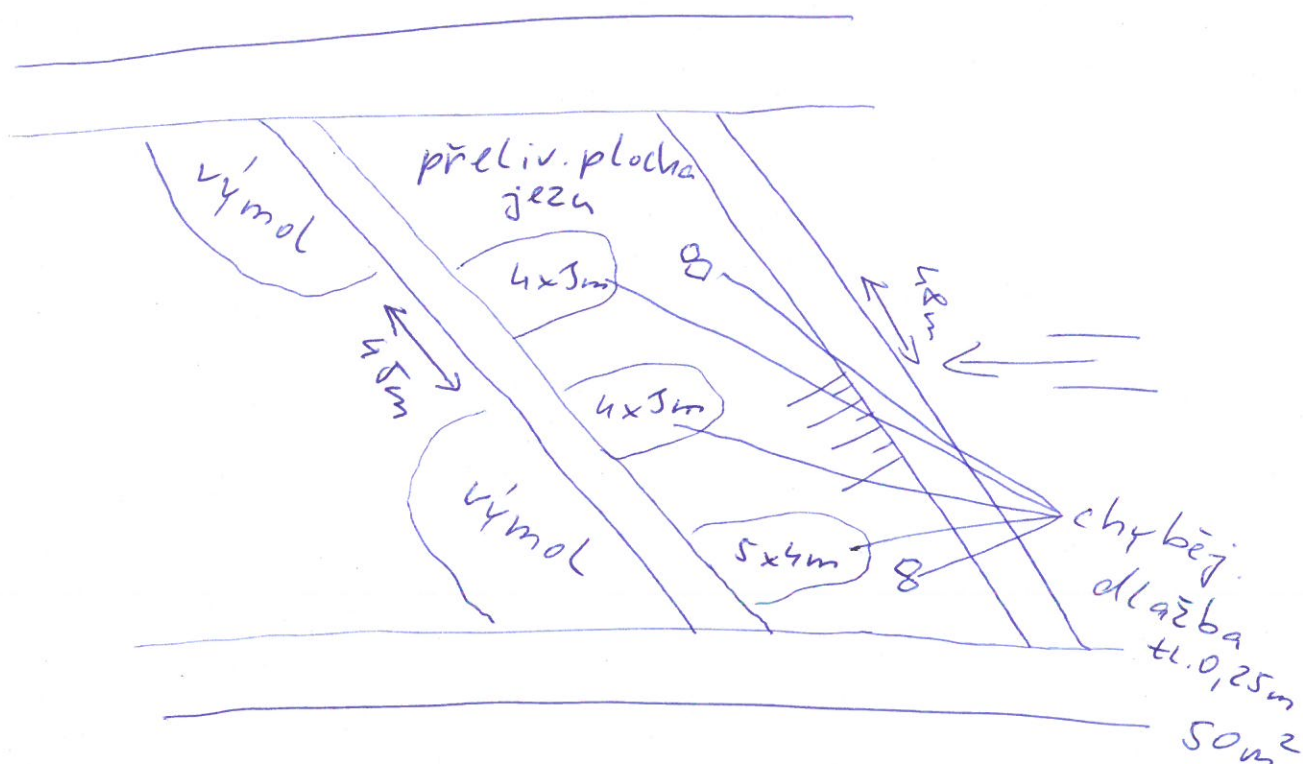
Přílohy dle příkazu:

- fotodokumentace
nákres, situace
potvrzení o SPA *
potvrzení o nánosech *
další *

Celkový odhad nákladů na realizaci opatření zaokrouhleno na celé tis. Kč
2 365

Ku.
Antichod Městský úřad Vrchlabí
odbor ŽP
4

- jez Vodoz, Vrchlabí



- odbourání 20m^2 uvolněného kam. obkladu tl. $0,25\text{m}$
- odbourání $0,20\text{m}$ narušeného bet. podkladu $(500\text{m}^2 + 20\text{m}^2) \times 0,2 = 114\text{m}^3 \rightarrow$ odvoz sutě do 10km

Obnova: - KARI síť 70m^2 kotvená ocel. kotvami $R\phi 10$, dl. $0,30\text{m}$, $2\text{ks}/\text{m}^2$ (tj. 140 ks)

- beton tl. $0,20\text{m} \rightarrow 70\text{m}^2 \times 0,2 = 14\text{m}^3$
lože

- obnova dlažby tl. 0,25m

 - staraj. materiál 20 m²

 - nový kámen (žula) 50 m²

- přespárování 50 m² přeliv. plochy jezu

+ přespárování přelivné hrany (hloubkové)

45m x 0,5m (tl. kamene 0,4m)

- jímkování 2 x 35m x 0,8m

(tl. 1,0m)

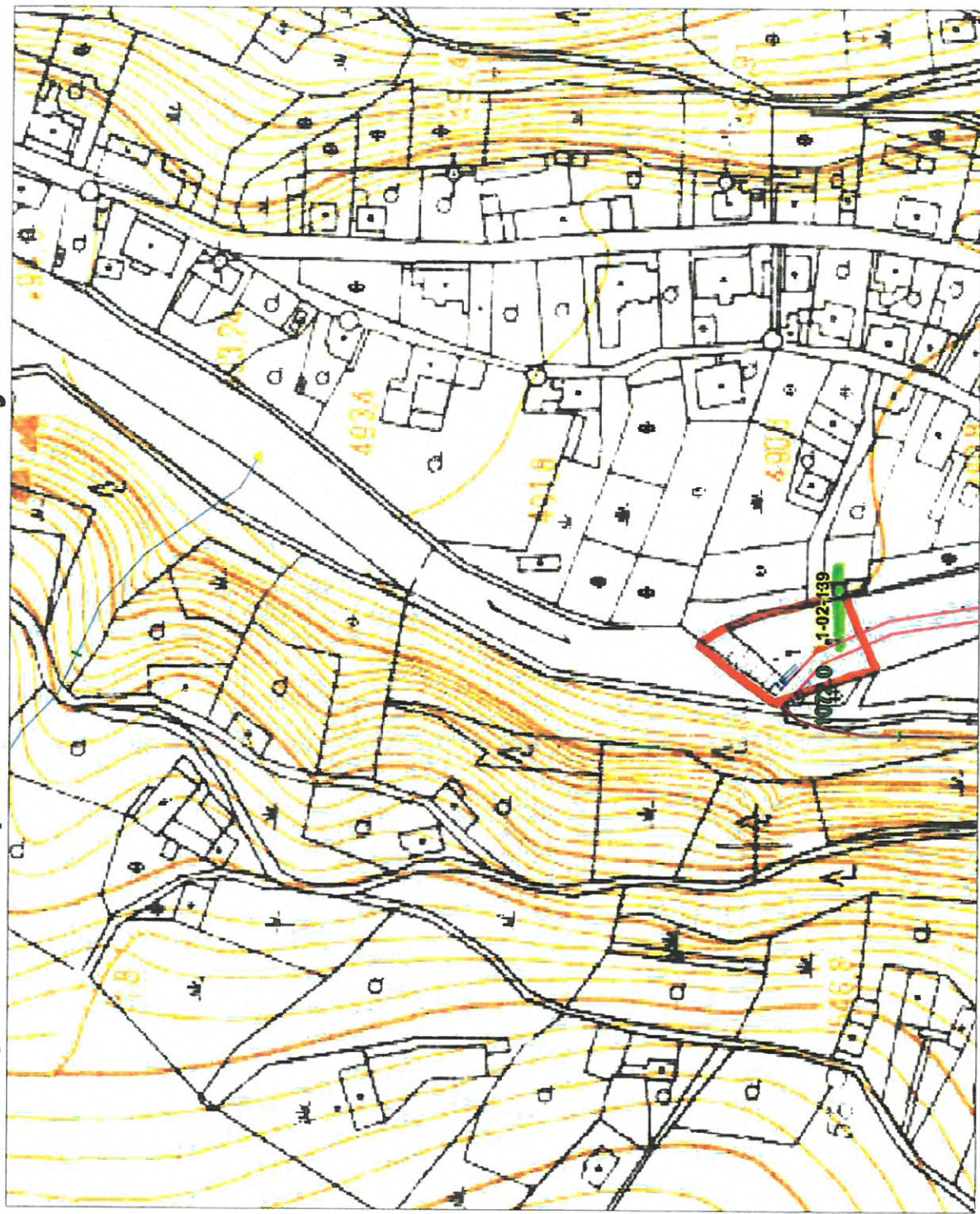
- sanace výmolů v podjezí → kam. rovnání ~~rovnání~~

→ 100 m³ kamene z návozu (do 150m) + 100 m³ nového

kamene o hmot. nad 500 kg, prolití betonem

+ jímkování v podjezí 2 x 40,0 x 1,5m

Povodí Labe, státní podnik - povodňové škody září 2024



Povodňové škody

● PŠ ze září 2024 s popisem stručným

● PŠ z června 2013

● PŠ ze srpna 2010

Jevy na toku

— Jez

— Objekt v korytě (stupně)

— Most

— Vodní elektrárna

— Hráz

— Hydrologická stanice

— Ochranná hráz úseku toku

— Úprava PT úseku toku

Vodní toky

— Anotace - popisy

— Rastrové podklady

Mapa 1:5 000

SCALE 1 : 2 000



1-02-129



30

Číslo protokolu: 1-02-139

IDVT:10100002 - Labe řKM 1072,000 - 1072,100



Dostál

předseda komise: Ing. Jiří Dostál